

# SPOT GEN3 BEDIENUNGSANLEITUNG



S.O.S.

Tracking

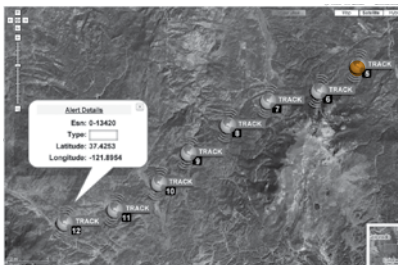
Check In/ OK-Nachricht

Hilfe-Nachricht



# WIE SPOT FUNKTIONIERT

- 1 GPS Satelliten übertragen Signale.
- 2 SPOT stellt Ihre GPS Position fest und sendet Ihren Standort und eine vordefinierte Nachricht an Kommunikationssatelliten.
- 3 Kommunikationssatelliten leiten Ihre Nachricht an spezielle Satellitenantennen rund um die Welt weiter.
- 4 Satellitenantennen und ein globales Netzwerk senden Ihre Position sowie die Nachricht an das entsprechende Empfängernetzwerk.
- 5 Ihre Position und Ihre Nachricht werden entsprechend Ihrer Angaben per eMail, SMS oder als Notfallmeldung an die internationale GEOS Rettungsleitzentrale übertragen.



Google

## Unterstützt von by Google Maps™

Wenn SPOT eine SMS oder eMail an einen Ihrer Kontakte oder an GEOS sendet, beinhaltet die Nachricht Ihre GPS Koordinaten (in der eMail auch einen Weblink) um Ihre Position auf Google Maps™ anzeigen zu können.

# KAPITEL 1 : HERZLICH WILLKOMMEN

**Willkommen in der SPOT Familie!** SPOT Geräte ermöglichen satelliten-basierte Nachrichtenübertragung, so dass jeder, der gerne an abgeschiedenen Orten rund um die Welt draußen unterwegs ist, auch ohne Handyempfang kommunizieren kann. **Ziemlich cool oder?**

## EIN PAAR WICHTIGE DINGE, DIE SIE ÜBER IHREN SPOT GEN3 WISSEN SOLLTEN

- ▶ SPOT benötigt einen freien Blick zum Himmel, um das GPS Signal für die genaue Positionsbestimmung zu empfangen. SPOT arbeitet in tiefen Schluchten, in Höhlen oder in sehr dichten Wäldern nicht zuverlässig. Sonnenschein macht sowieso mehr Spaß!
- ▶ Richten Sie SPOT so aus, dass das SPOT logo zum Himmel zeigt. Dies wird die Leistung der sich unter dem Logo befindenden Antenne verbessern. Am besten machen Sie SPOT außen an Ihrem Rucksack fest.
- ▶ Für die bestmögliche Leistung verwenden Sie SPOT nicht direkt neben anderen GPS Geräten. So vermeiden Sie Interferenzen.

Bevor Sie SPOT benutzen, empfehlen wir Ihnen sich ein paar Minuten Zeit zu nehmen, um diese Anleitung zu lesen. Besuchen Sie dann bitte **FindMeSPOT.com** und wählen Sie einen Vertrag für die Aktivierung Ihres SPOT Gerätes.

## KAPITEL2: ZU BEGINN

Ihr SPOT Gen3 benötigt einen abgeschlossenen SPOT Vertrag, um Kommunikationsbereit zu sein. Um das Gerät zu verwenden, aktivieren Sie Ihr Gerät einfach mit Hilfe der unten stehenden Hinweisen.

### WIRD MIT IHREM SPOT MITGELIEFERT

#### WAS SIE BENÖTIGEN

- Ihren SPOT Gen3
- Eine dieser Stromversorgungsvarianten:
  - 4 AAA Energizer® Ultimate Lithium 8x Batterien (L92); beiliegend
  - 4 AAA Energizer® NiMH wiederaufladbare Batterien (NH12)
  - 5V USB Kabel Verbindung
- Betriebsanleitung

#### SETZEN SIE DIE BEILIEGENDEN BATTERIEN EIN

1. Lösen Sie die Schrauben, um das Batteriefach zu öffnen.
2. Schreiben Sie sich ESN Nummer und AUTH Code für die Aktivierung auf.
3. Setzen Sie vier AAA Energizer® Ultimate Lithium 8x Batterien oder NiMH wiederaufladbare Batterien ein.
4. Schließen Sie das Batteriefach wieder und ziehen Sie die Schrauben an. Es ist wichtig, dass die Schrauben ganz fest gezogen sind, damit SPOT wasserdicht bleibt.
5. Lassen Sie die Batterien bitte eingebaut, wenn Sie die Kabel Stromversorgung verwenden. So stellen Sie sicher, dass das Gerät weiter funktioniert, falls die Kabel Stromversorgung abbrechen sollte.

## AUF FINDMESPOT.COM

#### WAS SIE BENÖTIGEN:

- Ihre persönlichen Daten
- Informationen zu Ihren Notfall Kontakten
- Eine gültige eMail Adresse
- Kreditkartendaten
- Die elektronische Seriennummer (ESN) und den AUTH Code Ihres Gerätes

#### EINSTELLUNG IHRES KONTOS:

1. Rufen Sie **FindMeSPOT.com/Activate** auf.
2. Kunden, die bereits ein SPOT Konto besitzen, sollten sich dort einloggen und Ihr neues Gerät hinzufügen. Neukunden wählen bitte: **Ein neues Konto einrichten**.
3. Folgen Sie den Anweisungen während des Aktivierungsprozesses - überspringen Sie keines der Formulare und keine der Seiten.
4. Wählen Sie die Optionen, die Sie zu Ihrer Aktivierung Ihres SPOT Gerätes hinzufügen möchten (wie das verbesserte Unlimited oder Extreme Tracking) und bestätigen Sie Ihre Auswahl, um den Aktivierungsprozess abzuschließen.

### SERIENNUMMER (ESN) UND AUTH CODE

Diese Nummern finden Sie im Batteriefach Ihres SPOT Gen3. Sie werden diese benötigen, um ein Konto unter **FindMeSPOT.com/Activate** einzurichten.

ELEKTRONISCHE  
SERIENNUMMER (ESN)  
AUTH CODE





## KAPITEL 3: FUNKTIONEN



### HILFE

Erbitten Sie Hilfe von Freunden und Familie an Ihrem GPS Standort.



### CUSTOM MESSAGE

Lassen Sie bestimmte Kontakte durch eine zuvor definierte Nachricht mit Ihren GPS-Koordinaten wissen, wo Sie gerade sind.

### S.O.S.

**S.O.S.**

Übermitteln Sie Notfall-Nachrichten mit Ihrem GPS-Standort an die GEOS Rettungszentrale, die Rettungsmaßnahmen einleitet und unterstützt. (Beispiel: Gebrochene Extremitäten, Schlangenbiss,...)



### OK-NACHRICHT

Lassen Sie Ihre Kontaktpersonen wissen, wo Sie gerade sind und dass es Ihnen gut geht.



### TRACKING

Übermitteln Sie Ihren Standort automatisch und ermöglichen Sie so das Verfolgen Ihrer Fortschritte über Google Maps™.

### BETRIEBSLEUCHE



Drücken Sie den An/Aus Knopf, um den SPOT3 einzuschalten. Dabei leuchten die LEDs auf. Drücken und halten Sie den Knopf bis er schnell blinkt um das Gerät wieder auszuschalten.

### GPS LEUCHE

**GPS**

Gibt Ihnen Auskunft darüber, ob das Gerät Satelliten empfängt und damit die Position bestimmen kann.



### NACHRICHTENVERSAND LEUCHE

Sie zeigt Ihnen an, ob die letzte Nachricht versandt wurde oder nicht.

# KAPITEL 3: BENUTZUNG VON SPOT

## STROMVERSORGUNG

Es gibt drei Möglichkeiten, um Ihren SPOT mit Strom zu versorgen: 4 AAA Energizer Ultimate Lithium 8x Batterien (mitgeliefert), 4 AAA NiMH wiederaufladbare Batterien oder mit dem 5V USB-Kabel. Lassen Sie die Batterien bitte eingebaut, wenn Sie die Kabel Stromversorgung verwenden. So stellen Sie sicher, dass das Gerät weiter funktioniert, falls die Kabel Stromversorgung abbrechen sollte. Bitte beachten Sie: NiMH Batterien können über die USB-Verbindung nicht im SPOT geladen werden und SPOT Gen3 ist nicht wasserfest, während er über USB Strom erhält.

**UM SPOT ANZUSCHALTEN:** Drücken Sie einfach den An/Aus Knopf in der linken oberen Ecke des Gerätes und halten Sie ihn gedrückt bis die Lichter angehen.

**UM SPOT AUSZUSCHALTEN:** Halten Sie den An/Aus Knopf gedrückt bis die Betriebsleuchte schnell blinkt.

**UM STROM ZU SPAREN:** wird Ihr SPOT Gerät nach einer Stunde Inaktivität automatisch ausgeschaltet, wenn die Stromversorgung nicht über USB läuft.

## SELBSTTEST

SPOT führt beim Anschalten einen Selbsttest durch. Während dieses Tests werden alle Leuchten im Kreis herum grün blinken und zeigen damit, dass der Selbsttest durchgeführt wird. Falls alle sichtbaren Leuchten rot blinken, hat SPOT einen Fehler gefunden. Bitte wenden Sie sich an den Kundenservice.

Falls Betriebs- und GPS-Leuchte gleichzeitig rot leuchten, hat SPOT einen GPS Fehler gefunden, sollte aber weiterhin Ihre SOS- oder Hilfe-Nachricht, allerdings dann ohne GPS-Koordinaten, versenden können.

## SYSTEMTEST ZU BEGINN

Bitte überprüfen Sie zu Beginn die Funktionalität des Gerätes, indem Sie sicherstellen, dass die, die Sie als Empfänger Ihrer Nachrichten festgelegt haben, diese auch erhalten.

- 1 Nachdem Sie Ihre Nachrichten und Kontakte in Ihrem **FindMeSPOT.com** Konto hinterlegt haben, gehen Sie nach draußen, wo SPOT in alle Richtungen einen "freien Blick" zum Himmel hat.
- 2 Schalten Sie SPOT an – halten Sie hierzu den An/Aus-Knopf gerückt bis die Leuchten angehen.
- 3 Halten Sie den Check-In/OK- Knopf gedrückt bis die Funktionsleuchte grün blinkt.
- 4 Lassen Sie SPOT draußen. Die GPS Leuchte wird grün blinken, wenn SPOT seine GPS-Koordinaten feststellt. Sobald SPOT seine GPS-Position festgestellt hat, werden die Nachrichtenversand Leuchte und die GPS Leuchte gleichzeitig 15 Sekunden lang blinken grün, um Ihnen mitzuteilen, dass die Nachricht mit Ihrer GPS-Position versandt wurde. Die Nachrichtenversand Leuchte wird weiter blinken bis der Nachrichtenzyklus abgeschlossen ist.
- 5 Stellen Sie sicher, dass die Nachricht die Empfänger Ihrer OK-Kontakte per eMail oder SMS erreicht hat. Zudem können Sie die versendete Nachricht in Ihrem **FindMeSPOT.com** Konto einsehen.

### SPOT TIP

Fügen Sie Ihre eigene eMail-Adresse oder Handynummer als Kontakt hinzu, sodass Sie während des Tests gleich eine Nachricht erhalten und sich schneller auf den Weg machen können.



## S.O.S.

Die SOS-Funktion Ihres SPOT sollte nur bei kritischen lebensbedrohlichen Situationen verwandt werden. Die SOS Nachricht geht nach dem Knopfdruck direkt an das internationale Such- und Rettungsdienst Zentrum GEOS. Basierend auf Ihren persönlichen Angaben und Ihrer GPS-Position alarmiert GEOS dann die zu Ihnen nächstgelegenen Rettungskräfte. Je nach dem, wo Sie sich gerade befinden, können diese die Polizei, Bergwacht, Küstenwache, die Botschaft Ihres Landes oder an weitere Such- und Rettungsdienste einschließen. Beim Versand fälschlicher Notrufmeldungen können Sie daher für die entstehenden Kosten haftbar gemacht werden.

## BENUTZUNG DER SOS FUNKTION

Um eine SOS-Notfallnachricht zu versenden, öffnen Sie die Kappe über dem SOS Knopf und halten Sie den Knopf gedrückt bis die Funktionsleuchte grün blinkt. Die GPS Leuchte wird grün blinken, wenn SPOT GPS-Empfang hat, während das Gerät Ihre Position feststellt.

Nachdem SPOT Ihre Position festgestellt hat, wird es Ihre SOS-Nachricht versenden. GPS und Nachrichtenversand Leuchte werden beide grün blinken. Die Nachrichtenversand Leuchte wird bis zur nächsten geplanten Nachricht weiter blinken, um Ihnen mitzuteilen, dass die aktuellste Nachricht versandt wurde.

Falls kein GPS-Empfang besteht wird die GPS Leuchte rot blinken. Falls möglich, versuchen Sie sich zu einem anderen Ort mit freiem Blick zum Himmel zu bewegen. Die erste Nachricht wird innerhalb einer Minute nach dem Aktivieren der SOS-Funktion ohne Ihre GPS-Position versandt. Für alle weiteren Nachrichten wird SPOT bis zu 4 Minuten lang versuchen, Ihre GPS-Position zu ermitteln. Egal ob Sie GPS-Empfang haben oder nicht, wird die SOS-Nachricht alle 5 Minuten versandt – bis der Alarm abgebrochen wird oder die Stromversorgung zusammenbricht.

## ABBRECHEN DES SOS-ALARMS

Halten Sie den SOS Knopf gedrückt, bis er rot blinkt. Lassen Sie SPOT arbeiten bis der Knopf aufhört, rot zu blinken, damit die Abbruch-Nachricht übermittelt werden kann. Die Nachrichtenversand Leuchte wird grün blinken, um Ihnen anzuzeigen, dass die Nachricht erfolgreich übermittelt wurde. Das Ausschalten des SPOT führt NICHT zu einem Abbruch des Alarms!

## SO PRIORISIERT SPOT SOS-NACHRICHTEN

Für SPOT haben SOS-Nachrichten höchste Priorität. Wenn Sie einen SOS-Alarm auslösen, wird SPOT den Versand aller anderer Nachrichten stoppen, um sicher zu stellen, dass die-SOS Nachricht schnell und fehlerfrei übermittelt wird.

## SPOT TIP

Informieren Sie Ihre Notfall-Kontakte, wenn Sie eine Tour planen. Wenn GEOS eine SOS-Nachricht erhält, werden sie zuerst angerufen, um nach den entsprechenden Details Ihrer Reise (Zeitplan, geplante Route, Identifizierungsmöglichkeiten) zu fragen. Diese Informationen werden GEOS und den örtlichen Behörden helfen, die passenden Rettungsmittel möglichst schnell zu aktivieren.

## HILFE

Bitte Sie in nicht lebensbedrohlichen Situationen bei Freunden und Familie um Hilfe. Wenn Sie den Hilfe Knopf drücken, erhalten Ihre dafür festgelegten Kontakte eine SMS oder eMail mit Ihren GPS-Koordinaten. Email Nachrichten enthalten einen Link zu Google Maps™, wo Ihr Standort dargestellt werden kann.



### BENUTZUNG DER HILFE FUNKTION

Um eine Hilfe-Nachricht zu versenden, öffnen Sie die Kappe über dem Hilfe Knopf und halten Sie den Knopf gedrückt bis die Funktionsleuchte grün blinkt. Die GPS Leuchte wird grün blinken, wenn SPOT GPS-Empfang hat, während das Gerät Ihre Position feststellt.

Nachdem SPOT Ihre Position festgestellt hat, wird es Ihre Hilfe-Nachricht eine Stunde lang alle fünf Minuten versenden. GPS und Nachrichtenversand Leuchte werden beide grün blinken. Die Nachrichtenversand Leuchte wird bis zur nächsten geplanten Nachricht oder bis zum Ende des Hilfe-Modus weiter blinken.

Falls kein GPS-Empfang besteht, wird die GPS Leuchte rot blinken. Falls möglich, versuchen Sie sich zu einem anderen Ort mit freiem Blick zum Himmel zu bewegen. SPOT wird bis zu 4 Minuten lang versuchen, Ihre GPS-Position zu ermitteln. Wenn innerhalb von 4 Minuten kein Standort festgestellt werden konnte, versendet SPOT Ihre Nachricht ohne diese Angabe. Gleichzeitig werden die GPS Leuchte rot und die Nachrichtenversand Leuchte grün blinken.

### RÜCKNAHME DER HILFE-NACHRICHT

Halten Sie den Hilfe Knopf gedrückt, bis er rot blinkt. Lassen Sie SPOT arbeiten bis der Knopf aufhört, rot zu blinken, damit die Abbruch-Nachricht übermittelt werden kann. Das Ausschalten des SPOT führt NICHT zu einer Rücknahme der Hilfe Meldung! Die Nachrichtenversand Leuchte wird grün blinken, um Ihnen anzuzeigen, dass die Nachricht erfolgreich übermittelt wurde.

### WIE SPOT HILFE-NACHRICHTEN PRIORISIERT

Hilfe-Nachrichten haben eine hohe Priorität für SPOT. Sie sind wichtiger als OK-, eigene und Tracking-Nachrichten. Die SOS-Nachricht hat Priorität vor der Hilfe-Nachricht, so dass SOS-Nachrichten stets zuerst übermittelt werden. Um die Hilfe- oder SOS-Funktion zu starten, muss keiner der anderen Modi beendet werden.

### SPOT TIP

Besprechen Sie zuvor was unternommen werden soll, wenn Ihre Hilfe-Kontakte eine Nachricht von Ihnen erhalten.

## CHECK-IN/OK- UND EIGENE NACHRICHTEN

Lassen Sie Ihre Kontakte durch den Versand von Nachrichten mit Ihrem Standort wissen, wo Sie gerade sind. Durch die Möglichkeit, Ihre Nachrichten vorzudefinieren, haben Sie viele Möglichkeiten.

Die OK- und die eigene Nachricht arbeiten auf die selbe Weise. Dies gibt Ihnen die Flexibilität, verschiedene Nachrichten an verschiedene Kontakte zu versenden und diese für bestimmte Zwecke anzupassen. Lassen Sie so Ihre Kontakte wissen, dass Sie für die Nacht die Zelte aufgeschlagen und Ihr Ziel erreicht haben oder dass es Ihnen gut geht. Mit dem Knopfdruck erhalten die Kontakte eine vordefinierte Nachricht per SMS oder eMail mit Ihren derzeitigen GPS-Koordinaten.

### **BENUTZUNG DER OK- ODER "EIGENE NACHRICHT" FUNKTION**

Halten Sie den OK- oder "eigene Nachricht" Knopf gedrückt bis die Funktionsleuchte grün blinkt. Die GPS Leuchte wird grün blinken, wenn SPOT Satellitenempfang hat und während Ihre Position festgestellt wird.

Nachdem SPOT Ihre Position gefunden hat, wird es eine Nachricht mit Ihrem Standort übermitteln. GPS und Nachrichtenversand Leuchte werden beide grün blinken. Die Nachricht wird innerhalb von 20 Minuten dreimal an das SPOT Netzwerk versandt um sicher zu stellen, dass Ihre Nachricht auf jeden Fall übermittelt wird. Nur eine Nachricht wird dabei an Ihre Kontakte übermittelt. Die Nachrichtenversand Leuchte wird bis zur nächsten geplanten Nachricht oder bis zum Ende des Modus weiter blinken.

Falls kein GPS-Empfang besteht wird die GPS Leuchte rot blinken. Falls möglich, versuchen Sie sich zu einem Ort mit freiem Blick zum Himmel zu bewegen. SPOT wird bis zu 4 Minuten lang versuchen, Ihre GPS-Position zu ermitteln. Wenn innerhalb von 4 Minuten kein Standort festgestellt werden konnte, versendet SPOT KEINE Nachricht. Um es nochmals zu versuchen, drücken Sie einfach den Funktionsknopf erneut. Falls die Nachricht nicht versandt wird, wird die Nachrichtenversand Leuchte rot blinken.

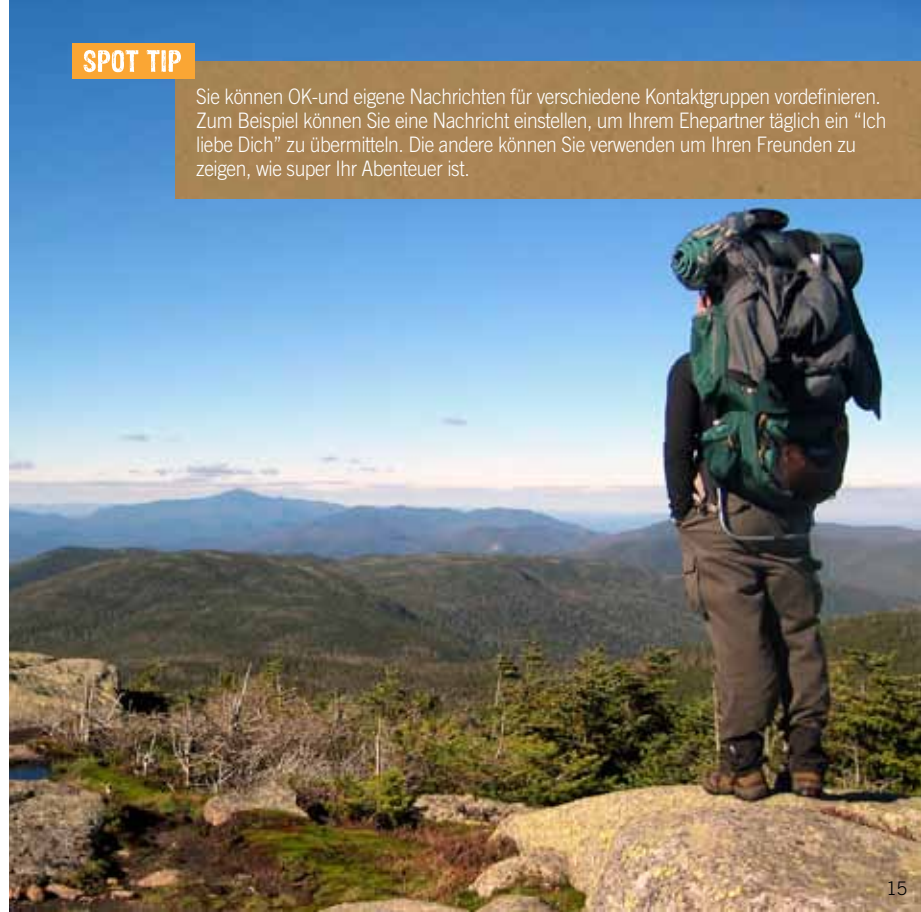
OK- und eigene Nachrichten können versandt werden während sich das Gerät Tracking Modus befindet.

### **ABBRUCH DES NACHRICHTENVERSANDS**

Sie können die Übertragung einer OK- oder eigenen Nachricht unterbrechen, indem Sie den Funktionsknopf gedrückt halten bis er rot blinkt. Dies nimmt keine Nachrichten zurück, die bereits versendet worden sind.

## SPOT TIP

Sie können OK- und eigene Nachrichten für verschiedene Kontaktgruppen vordefinieren. Zum Beispiel können Sie eine Nachricht einstellen, um Ihrem Ehepartner täglich ein "Ich liebe Dich" zu übermitteln. Die andere können Sie verwenden um Ihren Freunden zu zeigen, wie super Ihr Abenteuer ist.







## TRACKING

Mit SPOT Gen3 können Ihre Freunde und Familie Ihren Fortschritt in Echtzeit über SPOT Shared Pages mit Google Maps™ verfolgen, wo Sie virtuell bei Ihrem Abenteuer dabei sein können. Neue verbesserte Tracking Optionen erlauben es Ihnen, ein passendes Tracking Intervall zu wählen. Wählen Sie hierzu Unlimited oder Extreme Tracking. Dabei können weitere Kosten entstehen. Mehr dazu können Sie unter [FindMeSPOT.com](https://www.findmespot.com) erfahren.

### BENUTZUNG DER TRACKING FUNKTION

Halten Sie den Tracking Knopf gedrückt bis die Funktionsleuchte grün blinkt. Die GPS Leuchte wird grün blinken, wenn SPOT Satellitenempfang hat und während Ihre Position festgestellt wird.

Nachdem SPOT Ihre Position gefunden hat, werden GPS und Nachrichtenversand Leuchte beide grün blinken, um Ihnen anzuzeigen, dass Ihr Fortschritt als Koordinaten-Punkte übermittelt wird. Die Nachrichtenversand Leuchte wird bis zur nächsten geplanten Nachricht oder bis zum Ende des Modus weiter blinken.

Falls kein GPS-Empfang besteht, wird die GPS Leuchte rot blinken. Falls möglich, versuchen Sie sich zu einem Ort mit freiem Blick zum Himmel zu bewegen. SPOT wird bis zu 4 Minuten lang versuchen, Ihre GPS-Position zu ermitteln. Wenn innerhalb von 4 Minuten kein Standort festgestellt werden konnte, versendet SPOT diesen einzelnen Wegpunkt NICHT. Die GPS Leuchte wird ca. 15 Sekunden lang rot blinken, die Nachrichtenversand Leuchte blinkt rot bis SPOT bereit ist, den nächsten Wegpunkt zu übermitteln. SPOT wird versuchen Ihre GPS-Koordinaten zu bestimmen, um den nächsten Wegpunkt zum geplanten Intervall zu versenden.

### TRACKING BEENDEN

Um den Tracking Modus zu beenden, halten Sie den Tracking Knopf gedrückt, bis die Leuchte rot blinkt oder schalten Sie Ihr Gerät aus.

### BEWEGUNGS-AKTIVIERTES TRACKING

SPOT Gen3 ist schlauer denn je. Ein eingebauter Vibrationssensor führt dazu, dass Tracking Nachrichten nur versendet werden, wenn Sie sich bewegen. So lange das Gerät länger als fünf Minuten am selben Ort verweilt wird SPOT Gen3 das Tracking unterbrechen und nur noch einen letzten Koordinatenpunkt versenden. Sobald Sie sich erneut fortbewegen, reaktiviert der Vibrationssensor das Tracking und die Koordinaten werden wieder übermittelt.

## TRACKING OPTIONEN

**BASIC TRACKING:** Mit dieser Option werden Nachrichten während Sie sich fortbewegen 24 Stunden lang alle 10 Minuten übermittelt. Um das Tracking nach 24 Stunden wieder einzuschalten, halten Sie den Tracking Knopf gedrückt bis die Funktionsleuchte grün blinkt.

### NEU UND NUR MIT GEN3

**UNLIMITED UND EXTREME TRACKING:** SPOT Gen3s neue verbesserte Tracking Optionen erlauben es Ihnen das Tracking anzustellen und "es zu vergessen". Abhängig von der von Ihnen gewählten Option und Ihren Einstellungen, übermitteln Sie alle 2 ½, 5, 10, 30 oder 60 Minuten einen Koordinatenpunkt solange Ihr SPOT angeschaltet ist und die Stromversorgung sichergestellt ist. Um Ihr Tracking Intervall zu bestimmen, melden Sie sich in Ihrem SPOT Konto unter [FindMeSPOT.com](https://www.findmespot.com) an und wählen Sie "anzeigen/bearbeiten" der SPOT Eigenschaften im "Meine SPOT Geräte" Tab.

**BITTE BEACHTEN SIE:** nachdem Sie das Tracking Intervall verändert haben müssen Sie Ihr Gerät neu konfigurieren indem Sie Ihre Einstellungen mit Hilfe der USB-Verbindung aktualisieren.

## SPOT TIP

Behalten Sie Ihre Abenteuer im Blick, indem Sie Ihre Tracking Nachrichten auf SPOT Adventures hochladen. Teilen Sie Ihre Trips mit Freunden und Familie, laden Sie Bilder hoch und erzählen Sie Ihre Geschichten vom letzten Sonnenuntergang vom Gipfel des Berges.



# KAPITEL 4: SYSTEM FUNKTIONEN UND ANZEIGEN

## SO ORGANISIERT SPOT DEN NACHRICHTENVERSAND

SPOT wurde für herausragende Qualität und Zuverlässigkeit gemacht. Für optimalen Empfang verwenden Sie Ihr Gerät immer mit der Logo Seite zum Himmel zeigend (eine "Sichtverbindung" zu den Satelliten ist notwendig!). Die Verbindung kann durch Felsen, Gebäude, Metaldächer oder sonstige Hindernisse beeinträchtigt sein. Deshalb versendet SPOT in jedem Modus mehrere Nachrichten, um Ihnen größte Zuverlässigkeit zu bieten. In einigen Modi bedeutet dies mehrere Versuche die selbe Nachricht zu versenden, während es in anderen Modi bedeutet, dass eine neue Nachricht mit den aktuellsten Koordinaten versendet wird.

## GPS

Die GPS Leuchte gibt Ihnen Auskunft darüber, ob das Gerät Satelliten Signale empfängt und damit die Position bestimmen kann.

- **Grün** –Leuchtet sie grün, so zeigt dies an, dass die Satelliten in Sicht sind und die Position bestimmt wird/wurde.
- **Rot** –euchtet Sie jedoch rot bedeutet dies, dass Ihre GPS Position nicht bestimmt werden kann. Bitte stellen Sie sicher, dass ein „freier Blick“ zum Himmel besteht.

## AUSRICHTUNG IHRES SPOT

Es kann einen Unterschied machen je nach dem, wie Sie Ihren SPOT aufrichten. Für besten Empfang stellen Sie sicher, dass das SPOT Logo immer zum Himmel zeigt, da die Satellitenantenne sich unter dem Logo befindet.



## NACHRICHTEN LEUCHTEN

Für alle Funktionen teilt Ihnen SPOT mit, was es gerade macht.

ANZEIGEN / LEUCHTEN	GRÜN BLINKEND	ROT BLINKEND
GPS	Sucht nach GPS Signal	GPS Positionsfindung fehlgeschlagen stellen Sie den "freien Blick" zum Himmel sicher
Nachrichtenversand	Nachrichtenversand im Gange	Letzte Nachricht wurde nicht übertragen
CheckIn/OK oder Eigene Nachricht	Nachrichtenversandfolge im Gange	Nachrichtensandfolge wurde unterbrochen
Hilfe	SPOT im Hilfe Modus	Hilfe-Nachricht wurde zurückgenommen
S.O.S.	SOS Modus aktiv	SOS-Alarm wurde abgebrochen
Tracking	SPOT im Tracking Modus	Tracking wurde beendet
Betriebsleuchte	Eingeschaltet	Batterieladung schwach

## GPS LEISTUNG

SPOT benutzt ein fortschrittliches GPS Chipset mit extrem hoher Sensitivität um Ihnen maximale Leistungsfähigkeit zu bieten. Obwohl der SPOT Nachrichten Transmitter ebenfalls von hoher Qualität ist, könnte es vorkommen, dass SPOT ein GPS Signal empfängt aber aufgrund einer kurzfristigen lokalen Störung oder Blockade des Signals keine Verbindung zu den Kommunikationssatelliten aufbauen kann. Bitte stellen Sie immer sicher, dass ein "freier Blick" zum Himmel besteht.

# KAPITEL 5: PFLEGE & UNTERSTÜTZUNG

## BATTERIELEBENSDAUER UND GEBRAUCH

Nutzen Sie AAA Energizer® Ultimate Lithium 8x Batterien (L92), NiMH wiederaufladbare Batterien oder Netzstromversorgung um eine zuverlässige Funktionalität zu gewährleisten. Bei Verwendung der USB-Stromversorgung werden die Akkus NICHT aufgeladen. Ein niedriger Ladezustand der Batterien wird durch eine rot blinkende Betriebsleuchte angezeigt. Kalte Temperaturen oder extreme Hitze können die Batterielebensdauer negativ beeinträchtigen. Führen Sie immer ein zusätzliches Batterieset mit sich. Batterien mit einer anderen Basis als Lithium können für Ihren SPOT verwendet werden – für eine optimale Leistung wird dies allerdings nicht empfohlen. Testen Sie Ihren SPOT vor jeder Verwendung, indem Sie sich selber eine Check In / OK Nachricht senden.

Die Leistung und die Batterielebensdauer Ihres SPOT können unter Umständen abnehmen, wenn der SPOT GPS-Chip längere Zeit benötigt, um die aktuelle GPS Position zu bestimmen – etwa, wenn eine Nachricht in einem Gebiet mit dichter Bewaldung abgesendet wird. Um eine optimale Leistung zu gewährleisten, nutzen Sie Ihren SPOT unter freiem Himmel und so, dass das SPOT Logo auf der dem Himmel zugewandten Seite ist. Die Verwendung nicht empfohlener Batterien kann die Leistung und Nachrichtenübertragung Ihres SPOT negativ beeinträchtigen.

SPOT Gen3 ist mit seiner robusten Bauweise für den Outdoor-Einsatz konzipiert. Wenn Sie Ihren SPOT auf einen harten Untergrund fallen lassen (was nicht empfohlen wird), sollte das Gerät keinen Schaden nehmen, ein Stromverlust kann allerdings die Folge sein und die Batterien können beschädigt werden. Im Falle eines Stromverlustes schaltet sich Ihr SPOT ab und der aktuelle Betriebsmodus wird unterbrochen. Wenn Sie Ihren SPOT fallen lassen, empfiehlt SPOT den Austausch der Batterien, um eine optimale Leistung zu gewährleisten.

## SATELLITEN ABDECKUNG

SPOT kann weltweit eingesetzt werden: in so gut wie ganz Nordamerika, Europa, Australien und Teilen von Südamerika, Nordafrika und Asien, sowie in hunderten Quadratkilometern auf den Meeren vor den Küsten dieser Gebiete. Es ist wichtig, dass Sie vor Reiseantritt prüfen, ob SPOT an Ihrem Reiseziel eingesetzt werden kann. Unter [FindMeSPOT.com/Coverage](http://FindMeSPOT.com/Coverage) finden Sie eine Karte mit den aktuellen Abdeckungsgebieten.

## BETRIEBSBEDINGUNGEN & KLIMA

Ihr SPOT wurde für Abenteuer entwickelt. Allerdings hat er, wie alle elektronischen Geräte, Grenzwerte für seinen Betrieb. SPOT verwendet GPS und Satelliten in niedrigen Erdumlaufbahnen, um Ihre Position zu bestimmen und Ihre Nachrichten zu versenden. Der Transmitter (welcher sich unter dem SPOT Logo befindet) benötigt eine „Sichtverbindung“ zum Himmel – entweder im Freien oder unter einer Glasfläche (etwa unter der Windschutzscheibe eines Autos). Zu Ihrer eigenen Sicherheit sollten Sie folgende Betriebs- und Anwendungsgrenzen beachten:

- IPX7 wasserdicht: Bis zu einer Tiefe von 1 m und bis zu 30 Minuten (SPOT ist nicht wasserdicht, wenn es mit Kabelstrom betrieben wird)
- Betriebstemperatur: -22 F bis +140 F (-30 C bis 60 C)
- Betriebshöhe: -328 ft bis 21,320 ft (-100 m bis 6,500 m)
- SPOT kann bei Feuchtigkeit und Nebel (auch mit Salzwasser) eingesetzt werden
- Bei Überschreiten von 700 mph (Mach 1) nimmt die GPS-Genauigkeit ab

## KONTAKTE

Eventuell fallen in einigen Gebieten zusätzliche Gebühren an. Von Ihrem Handybetreiber werden unter Umständen Gebühren für den SMS Versand erhoben.

## REINIGUNG

Beachten Sie folgende Regeln, wenn Sie das Äußere Ihres SPOT Gehäuses reinigen:

- Vergewissern Sie sich, dass Ihr SPOT ausgeschaltet ist
- Benutzen Sie zum Reinigen einen feuchten, flusenfreien Lappen und vermeiden Sie überschüssige Feuchtigkeit in der Nähe der Knöpfe und Öffnungen
- Benutzen Sie keine Aerosol-Sprays, Lösungsmittel, Alkohol oder Scheuermittel
- Öffnen Sie nicht das SPOT Gehäuse

## FEHLERSUCHE

Bei jedem Einschaltvorgang führt SPOT einen Selbsttest durch. SPOT empfiehlt, dass Sie vor jeder Verwendung eine Check In/OK Nachricht versenden und den korrekten Empfang überprüfen. Dies gibt Ihnen auch die Möglichkeit, Ihr gesamtes Nachrichtenversand System zu überprüfen und sicherzustellen, dass Ihr SPOT betriebsbereit ist und Ihre Kontakte empfangsbereit sind.

Weitere Informationen erhalten Sie im FAQ Bereich auf [FindMeSPOT.com](http://FindMeSPOT.com)

## WEITERE INFORMATIONEN

Auf **FindMeSPOT.com** finden Sie aktuelle Informationen über den SPOT Gen3, sowie weitere SPOT Produkte und Leistungen, hilfreiche Tipps und Videos. Sollten Sie dort nicht fündig werden, können Sie uns gerne kontaktieren.

## KUNDENBETREUUNG

Besuchen Sie **FindMeSPOT.com/Care** oder rufen Sie uns an:

- Kunden aus Nordamerika: 866.OK1.SPOT (866.651.7768)
- Kunden aus Europa: Tel: +353 1 290 9505

## HERSTELLERGARANTIE

Ihr SPOT ist durch eine Herstellergarantie von 12 Monaten (24 Monate für Kunden in Europa) abgedeckt. Diese gilt ab dem Kauf und deckt nur Material- und Verarbeitungsfehler ab. Weitere Informationen zur Herstellergarantie und dem Vorgehen im Garantiefall finden Sie unter **SPOTwarranty.com** oder **FindMeSPOT.com**.

## KONFORMITÄTSEKKLÄRUNG FÜR EUROPÄISCHE KUNDEN

Hiermit erklärt Globalstar Europe Satellite Services Ltd., dass dieser SPOT Gen3 die grundlegenden Anforderungen und einschlägigen Bestimmungen der Richtlinie 1995/5/EC erfüllt. Die Konformitätserklärung kann unter FindMeSPOT.com nachgeschlagen werden.

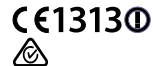
SO FERN OBEN NICHT AUSDRÜCKLICH ANDERS GEREGLT WIRD DIESES PRODUKT OHNE AUSDRÜCKLICHE ODER IMPLIZIERTE GARANTIE VERKAUFT. DIES SCHLIESST UNEINGESCHRÄNKT JEDE IMPLIZIERTE GARANTIE BEZÜGLICH ZUSTAND, ENTWURF, SPEZIFIKATIONEN, VERARBEITUNG, HANDELSÜBLICHKEIT ODER VERWENDBARKEIT HINSICHTLICH EINES BESTIMMTEN ANWENDUNGSZWECKES DES PRODUKTES, UND JEDE GARANTIE BEZÜGLICH DES NICHTVORHANDENSEINS VERBOGENER FEHLER ODER MÄNGEL ODER DER VERLETZUNG VON PATENTEN, MARKENRECHTEN, URHEBERRECHTEN ODER ANDEREN EIGENTUMSRECHTEN EINES DRITTEN EIN UND GEWÄHRLEISTUNGEN DAZU WERDEN AUSDRÜCKLICH AUSGESCHLOSSEN.

DIESE EINGESCHRÄNKTE GARANTIE STELLT DAS EINZIGE UND AUSSCHLIESSLICHE RECHTSMITTEL FÜR JEDLICHE MÄNGEL DES PRODUKTES DAR. UNTER KEINEN UMSTÄNDEN SIND WIR HAFTBAR FÜR SPEZIELLE, INDIREKTE ODER FOLGESCHÄDEN, ZUFÄLLIGE ODER STRAFBARE SCHÄDEN, OB SICH DER ANSPRUCH NUN AUF VERTRAGS-, DELIKTS ODER GEFÄHRDUNGSHAFTUNG, FAHRLÄSSIGKEIT ODER SONSTIGEM BEGRÜNDET. UNSERE HAFTUNG IST AUF DIE HÖHE DES KAUFPREISES DESJENIGEN PRODUKTES BESCHRÄNKT, AUF WELCHES SICH DIE FORDERUNGEN BEZIEHEN. DIE VORSTEHENDEN HAFTUNGSBESCHRÄNKUNGEN UND HAFTUNGS AUSSCHLÜSSE KÖNNEN VON STAAT ZU STAAT UNTERSCHIEDLICH SEIN.

Dieses Gerät entspricht Abschnitt 15 der FCC-Richtlinien. Der Betrieb unterliegt den folgenden zwei Bedingungen: (1) Dieses Gerät darf keine schädlichen Störungen verursachen, und (2) Dieses Gerät muss den Empfang von Interferenzen zulassen, einschließlich von Interferenzen, die einen ungewünschten Betrieb verursachen können. Dieses Gerät wurde getestet und unterliegt den gemäß Teil 15 der FCC-Vorschriften für digitale Geräte der Klasse B festgelegten Beschränkungen. Diese Beschränkungen gewährleisten ausreichenden Schutz gegen schädliche Störungen bei Verwendung in einem Wohngebiet.

Das Gerät erzeugt und benutzt Funkfrequenzenergie und kann solche abstrahlen und kann, wenn es nicht gemäß den Anweisungen installiert und benutzt wird, Funkkommunikationen beeinträchtigen. Es besteht allerdings keine Garantie, dass in einer bestimmten Installation doch Störungen auftreten können. Falls dieses Gerät Funkstörungen im Radio oder Fernsehempfang verursacht (überprüfen Sie dies durch Ein- und Ausschalten des Geräts), können Sie diese Funkstörungen möglicherweise wie folgt beheben: a) Richten Sie das Gerät neu aus oder platzieren Sie sie in einem anderen Bereich. b) Vergrößern Sie die Entfernung zwischen diesem Gerät und dem funkgestörten Gerät. c) Verbinden Sie dieses Gerät mit einem Stromkreis, der unabhängig vom Stromkreis des funkgestörten Geräts ist. d) wenden Sie sich an Ihre Vertriebsstelle oder an einen erfahrenen Radio- oder Fernsehtechniker.

Warnung: Änderungen oder Modifikationen, die nicht ausdrücklich durch den Verantwortlichen für die Erlangung der Betriebserlaubnis genehmigt sind, können zum Erlöschen der Betriebserlaubnis für das Gerät führen. Dieses digitale Gerät der Klasse B erfüllt die kanadischen Bestimmungen ICES-003. Dieses Gerät entspricht dem lizenzfreien Industry Canada Standard RSS. Der Betrieb unterliegt den folgenden zwei Bedingungen: (1) Dieses Gerät darf keine Störungen verursachen, und (2) Dieses Gerät muss den Empfang von Interferenzen zulassen, einschließlich von Interferenzen, die einen ungewünschten Betrieb verursachen können. Dieses Gerät entspricht den Anforderungen für Radio Astronomy Site Avoidance gemäß dem Globalstar National Science Foundation Abkommen von 2001. Es erfüllt CFR25.213. Dieses Gerät passt seine Übertragungsfrequenz automatisch seiner Position an und erfüllt die Anforderungen internationaler Regularien.





**Ready for Adventure**

[FindMeSPOT.com](http://FindMeSPOT.com)

© 2013, SPOT, LLC. Weitere Informationen finden Sie unter **[FindMeSPOT.com](http://FindMeSPOT.com)**

Die offizielle Sprache dieser Bedienungsanleitung ist Englisch. Die Übersetzung wird nur zu Informationszwecken bereitgestellt. Die englische Ausführung ist jedoch maßgebend, wenn sich Unstimmigkeiten zwischen der englischen Originalversion und einer Übersetzung ergeben.

#### USERG-ENG-V1

- ROHS und WEEE konform
- Zertifiziert nach FCC und CE Emissions-, Immunitäts- und Sicherheitsbestimmungen.
- Entspricht den FCC Part 25 Bestimmungen, dem Canada Type Approval, der CISPR Veröffentlichung 22 (1985 Erste Version), der RTTE Richtlinie (1999/EC) und dem IEC 60950 Sicherheitsstandard.